

Plateforme pédagogique



Table des matières

Introduction.....	3
Histoire du milieu.....	3
Organigramme	4
Vision	5
Mission.....	5
Philosophie.....	6
Valeurs véhiculées	6
Programme éducatif.....	7
La pyramide de Maslow	8
5 principes de base	9
Structuration des lieux	10
La collaboration entre la garderie et les parents	11
Les 5 C de l'intervention	12
La routine.....	13
L'horaire type d'une journée du local des poussins et des coccinelles.....	14
Horaire type de la pouponnière.....	17
Horaire de la Halte scolaire.....	17
La planification	19
Les expériences « clef »	20
Les tâches de l'éducatrice	27
Favoriser l'apprentissage du français	28
Développement du langage chez les enfants exposés à 2 langues.....	28
Stratégies pour développer l'apprentissage d'une autre langue	29
Quand s'inquiéter ?	30
Des trucs pour favoriser le bilinguisme chez votre enfant	31
L'intervention.....	32
Les différentes méthodes d'intervention	32
Annexe 1	36
Bibliographie.....	39

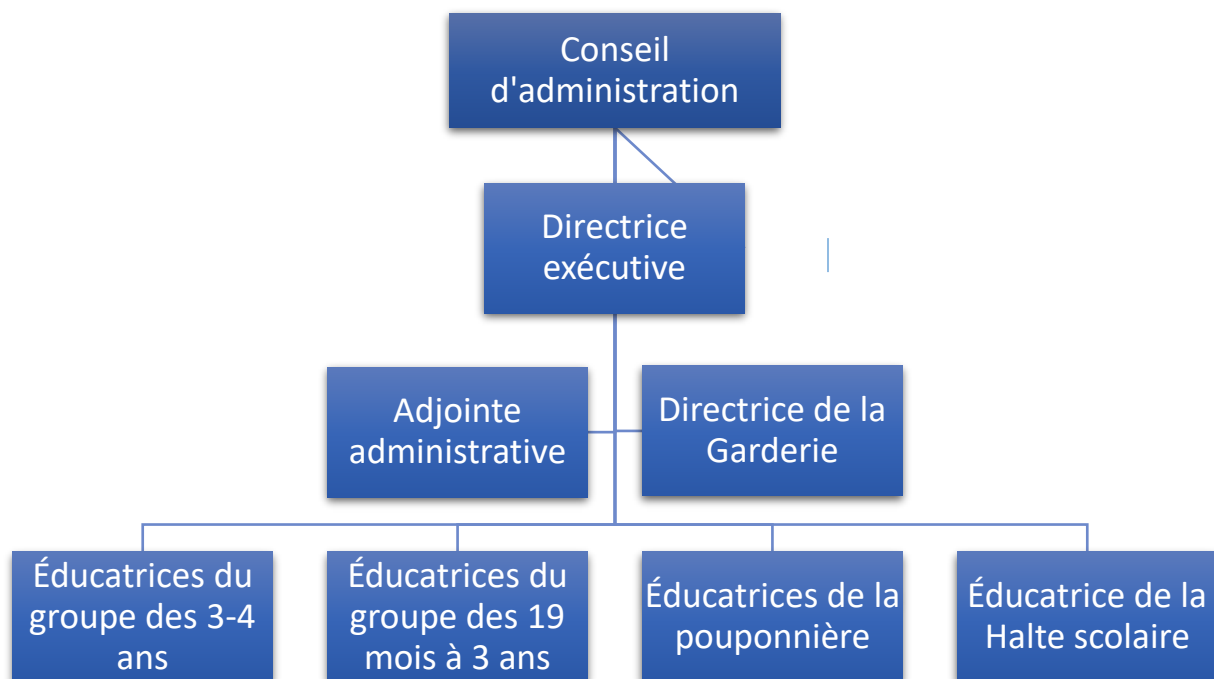
Introduction

Nous sommes fières de vous présenter notre plateforme pédagogique. Celle-ci s'adresse à tout le personnel du service de garde ainsi qu'aux parents. Elle fera en sorte d'avoir une cohérence entre les différentes activités, les interventions et les relations entre les diverses personnes du système écologique de l'enfant.

Histoire du milieu

C'est en 2009 que l'histoire de la Garderie chez Madame Picoło débuta. Madame Angéline Gionet, Directrice régionale de l'association canadienne francophone de l'Alberta (ACFA), décida d'ouvrir cette première garderie francophone à Fort McMurray en Alberta afin de répondre aux besoins des gens parlants français. Celle-ci a débutée avec 10 enfants inscrits âgés de 2 ans et heureusement dans la même année, il eut suffisamment d'inscription pour ouvrir un deuxième groupe, soit le groupe des trois ans. Ensuite, c'est en 2010 que la pouponnière a ouvert ses portes. Maintenant en 2019, une liste d'attente est présente pour chacun des groupes et la Garderie Chez Madame Picoło détient un permis de 67 places, dont 25 de celles-ci sont pour la Halte scolaire. La Garderie est depuis quelques années licenciée et accréditée du Gouvernement de l'Alberta. Nous sommes fiers d'offrir ce service de garde et nous percevons une grande d'appréciation de la part de la communauté de Fort McMurray.

Organigramme



Vision

Offrir des services de haute qualité en français

Mission

Notre mission a été revue en 2019, mise à jour et définie. Notre mission est de fournir des services de garde en français de qualité et de soutenir les jeunes esprits.

« Notre mission est d'assurer le bien-être des enfants en répondant à leurs besoins et à leurs intérêts, en soutenant leur identité culturelle et en offrant un environnement qui favorise et respecte le développement unique de chaque enfant. Notre priorité est de créer un lien d'attachement qui valorise chaque enfant et favorise l'estime de soi. Par l'observation, nous soutenons l'amélioration de l'autonomie par des interventions, des activités et des lieux physiques ».

Notre philosophie

Nous croyons en une responsabilité quotidienne qui permet aux enfants de faire l'expérience d'un environnement sûr, ouvert à tous et où la diversité et la communauté sont protégées. Grâce à des interactions saines avec les pairs, au personnel et à des résultats d'apprentissage précoces, votre enfant est certain de se sentir chez lui.

Les enfants auront la possibilité de se développer intellectuellement, émotionnellement, physiquement et socialement par le jeu, dans leur langue française. Les enfants auront la possibilité de choisir parmi une variété de centres de jeux en fonction de leurs intérêts.

Nos buts et objectifs

- Fournir un environnement qui favorise le développement de chaque enfant en conséquence.
- Créez un environnement chaleureux et sécurisé avec des interactions saines et sociales avec vos pairs et le personnel.
- Encourager l'expression de soi dans la dynamique du groupe.

- Créer un environnement favorable, sécurisé et inclusif pour les enfants ;
- Encourager le développement intellectuel, physique, social et émotionnel de tous les enfants par le jeu.
- Donner à tous les enfants la possibilité de se développer de manière créative.
- Être à l'écoute des besoins de chaque enfant et de sa famille.
- Introduire la langue et la culture à tous les enfants qui fréquentent nos programmes de garde dans le programme francophone.
- Stimuler l'engagement du personnel.

Notre garderie vise sur le développement unique de chaque individu et notre préoccupation première est de créer un lien d'attachement avec l'enfant, tout en développant son estime de soi. Pour ce faire, nous avons choisi de privilégier le respect, la persévérance, l'ouverture d'esprit et l'autonomie à travers nos interventions, nos activités et nos lieux physiques. De plus, nous souhaitons observer les enfants et leur

L'évolution du cheminement de l'enfant débutera par la naissance des valeurs dans ses racines qui le guideront tout au long de sa vie.

offrir des opportunités de vivre des expériences qui répondent à leurs besoins et à leurs intérêts.

Valeurs véhiculées

Ouverture d'esprit

L'ouverture d'esprit représente la capacité de non-jugement du système écologique de l'enfant. Dans notre milieu, l'éducatrice s'adapte aux changements, aux différences culturelles et aux besoins particuliers, ce qui fait de celui-ci un milieu inclusif.

Respect

Le respect est une valeur primordiale qui guide l'enfant et l'éducatrice de notre milieu à faire des actions qui différeront du bien et du mal. C'est pourquoi nous encourageons l'implication de l'enfant dans la résolution de conflits à travers du jeu.

Persévérance

Le renforcement positif est l'intervention utilisée pour encourager l'enfant à poursuivre ses efforts et évoluer dans tous les aspects de son développement.

Autonomie

Ils sont mignons, ils sont tous petits, ils sont adorables, mais ils sont capable d'être AUTONOMES. Arrêtons de faire à leur place et laissons-leur explorer leur autonomie afin de les guider à se développer à leur pleine capacité.

Programme éducatif

Généralement, nous utilisons le programme éducatif du Québec qui s'apparente aux critères du programme d'accréditation de l'Alberta pour lequel nous avons obtenu la certification. Ces programmes englobent l'enfant, les parents, les éducateurs ainsi que l'implication avec la communauté.

Le programme éducatif comporte des activités qui favoriseront le développement global de l'enfant et amènera l'enfant à s'adapter à la vie en collectivité et s'y intégrer harmonieusement. Celui-ci prône d'un environnement avec de saines habitudes de vie, de saines habitudes alimentaires et des comportements qui influencent positivement la santé et le bien-être des enfants.

Il y a finalement quatre principales dimensions que l'on souhaite combler soit :

- La qualité des interactions entre le personnel et les enfants
- La qualité des interactions entre le personnel et les parents
- La structuration et l'aménagement des lieux
- La structuration et la diversité des activités aux enfants.

La pyramide de Maslow



5 principes de base

Chaque enfant est unique

« En développant une connaissance approfondie de chaque enfant, l'adulte qui en est responsable est en mesure de reconnaître et de respecter les particularités de chacun, son rythme de développement, sa culture, ses besoins et ses champs d'intérêt. »

Tout d'abord, l'éducatrice est attentive aux besoins de chacun. Même si les groupes sont regroupés par âge, elle s'adapte toujours au développement de chacun et respecte son évolution. D'ailleurs, l'observation de l'enfant permettra à l'éducatrice d'aller au rythme de celui-ci et de faire valoir les champs d'intérêts de chacun.

L'enfant est le premier agent de son développement

« Un enfant apprend d'abord spontanément, en expérimentant, en observant, en imitant et en parlant avec les autres, grâce à sa propre motivation et à ses aptitudes naturelles. L'adulte guide et soutient cette démarche qui conduit à l'autonomie. »

L'éducatrice accompagne l'enfant à s'exprimer et laisse l'enfant libre de choix dans ses jeux tout en étant encadré pour son bien-être et pour le développement de son autonomie. En tant qu'éducatrice, il est important de modeler les bons choix qui influencent le comportement des enfants. Ces bons choix permettront à l'enfant de devenir un être autonome par sa propre personne.

Le développement de l'enfant est un processus global et intégré

« L'enfant se développe dans toutes ses dimensions – affective, physique et motrice, sociale et morale, cognitive et langagière –, et celles-ci agissent à des degrés divers, dans le cadre de ses apprentissages. Les interventions de l'adulte, les aménagements et les activités proposées dans les services de garde sollicitent de multiples façons l'ensemble de ces dimensions. »

L'éducatrice organise des activités qui répondent à toutes les dimensions toujours avec des buts précis. L'éducatrice doit aussi considérer l'évolution du développement

de l'enfant à travers de l'environnement qui l'entoure sans oublier les interventions qui sont basées sur l'approche du milieu.

L'enfant apprend par le jeu

« Essentiellement le produit d'une motivation intérieure, le jeu constitue pour l'enfant le moyen par excellence d'explorer le monde et d'expérimenter. Les différents types de jeux auxquels il joue – solitaire ou coopératif, moteur, symbolique, etc. – sollicitent, chacun à sa manière, toutes les dimensions de sa personne. »

L'apprentissage se fait totalement par le jeu dans notre milieu, les différents types de jeux qui sont planifiés sont en lien avec les dimensions et les expériences clef. Le but est donc d'explorer celles-ci au travers du jeu.

La collaboration entre le personnel éducateur ou les RSG et les parent est essentielle au développement harmonieux de l'enfant.

« Il est important qu'une bonne entente et un lien de confiance existent entre le personnel éducateur et les parents. Cela rassure l'enfant et favorise la création d'un lien affectif privilégié entre lui et le ou les adultes qui en prennent soin au service de garde. »

Des outils sont mis en place afin que l'éducatrice échange avec le parent sur le déroulement de la journée de son enfant ainsi que l'évolution de son développement. Ces outils sont mis en place afin de rassurer le parent et l'impliquer dans le développement de son enfant. Les différents échanges sont d'ailleurs un moyen de faciliter cette communication.

Structuration des lieux

- L'aménagement doit permettre aux enfants d'avoir un contact direct avec le matériel
- L'aménagement doit tenir compte des besoins et des intérêts des enfants
- Le matériel est adapté à leur âge et leur développement
- Le local est accueillant et confortable pour l'enfant et son parent

Différentes aires de jeux que l'on nomme les coins d'activités sont offertes aux enfants dans lesquelles ils peuvent vivre diverses expériences qui favoriseront leur développement global. Ces aires de jeux sont identifiées afin d'aider l'enfant à se situer. Voici les coins que l'on retrouve : coin des livres, coin art, coin jeux de table, coin jeux de rôle, coin blocs et menuiserie, coin voitures, coin musique et danse ainsi que le coin doux. Les lieux sont analysés chaque matin afin d'assurer la sécurité.

La collaboration entre la garderie et les parents

Établir un partenariat avec les familles basées sur la collaboration.

Nous utilisons des journaux de bord électronique avec le module « Planitou » afin de tenir une communication quotidienne en plus des différents échanges verbaux fait en début et en fin de journée.

Exemple d'un journal de bord

Commentaires généraux de l'éducatrice :

« Hier, Sabrina a démontré beaucoup de chagrin à la suite du départ de son père, qui travaille à l'extérieur. Elle pleurait facilement, elle ne voulait pas se laver les mains, elle n'a pas dormi pendant la sieste, elle était moins patiente. D'habitude, elle participe bien aux routines, mais sa peine prenait toute la place hier. Aujourd'hui, il y a une belle amélioration. Sabrina est plus patiente. Elle a attendu sans pleurer que je récupère la moto pour la lui donner. Elle a participé à toutes les routines, elle souriait et elle a bien dormi pendant la sieste. Elle nous a même raconté une histoire ».

Durant la journée, l'éducatrice doit observer chaque enfant et noter quelque chose de personnel à celui-ci. Si une activité est prévue pour l'après-midi, on peut parler au futur lorsqu'on remplit l'agenda à l'heure de la sieste.

- Par exemple : « N. participera sans doute bien à l'activité de Noël de cette après-midi » ou « Cette après-midi nous ferons une activité de Noël. »

Comme nous l'avons vue dans le programme éducatif : Accueillir la petite enfance, le parent est le premier responsable du développement et des soins donnés à son enfant. Nous avons donc un grand respect envers les valeurs et croyances de ceux-ci et de même désirons poursuivre celles-ci en collaboration au service de garde.

De plus, l'éducatrice adapte le milieu aux besoins diversifiés des familles, de leur composition et leur culture et oriente les familles vers les différentes ressources disponibles selon les besoins de l'enfant.

Les 5 C de l'intervention

Il nous arrive souvent de se questionner en tant qu'éducatrice si nos actions favorisent le sentiment de sécurité de l'enfant. On essaie toute sorte de méthodes et de moyens afin que les enfants créent un lien sécurisant et réconfortant dans leur milieu qui favorisera une atmosphère calme et bénéfique au développement harmonieux de celui-ci. Il n'y a pas de recette magique, mais il y a un principe simple que les éducatrices de la Garderie chez Madame Picolo appliquent. Voici le principe des 5 C composé des 5 règles :

Règle claire → En respectant le développement de l'enfant, la règle est appliquée brièvement. Nos paroles doivent respecter le niveau de compréhension et d'acquisition de l'information de l'enfant. De plus, le but de cette règle doit avoir un lien direct avec les valeurs qu'on veut leur transmettre.

Règle concrète → L'éducatrice verbalise ses attentes à la positive. Elle demande à l'enfant ce qui risque d'arriver en lien avec son action ou elle verbalise à l'enfant les risques de son action dépendamment de son niveau de développement langagier.

Règle cohérente → Suivant cette règle, l'éducatrice est un modèle en appliquant elle-même ce qu'elle s'attend et ce qu'elle demande du comportement de l'enfant. Les deux collègues sont de plus sur le même angle, donc la communication se fait entre les deux.

Règle conséquente → Nous fonctionnons avec le compté 1,2,3 suivi d'un résultat attendu du comportement de l'enfant. Le résultat attendu est en lien avec le geste posé de l'enfant.

Règle constante → À chaque fois que l'enfant pose l'action, on répète la règle CLAIRES dans le but de conserver les valeurs. On répète le même décompte de la règle CONSÉQUENTE et la même demande.



La routine

Afin de sécuriser et stabiliser chaque enfant d'un groupe, une routine doit essentiellement être établie. Dès son arrivée à la garderie, la routine le guidera dans sa journée. La constance de celle-ci est primordiale au fonctionnement harmonieux du groupe.

L'horaire type d'une journée du local des poussins et des coccinelles

* Il est important de noter que cette horaire peut changer selon le local de votre enfant, mais reste généralement semblable.

Arrivée : L'éducatrice entre son heure d'arrivée. Elle remplit l'analyse des lieux. L'éducatrice aménage son local pour l'accueil. L'éducatrice peut mettre de la musique par exemple. L'éducatrice accueille l'enfant ainsi que le parent. Elle accompagne ensuite l'enfant dans l'activité de son choix (Période de jeux libres).

Rangement des jouets : Le time-timer est placé et annoncé aux enfants. Lorsque ça sonne l'éducatrice chante une comptine pour la transition et range avec les enfants. Ex : (Tapage des mains dans les airs) Ensuite, la transition au moment d'hygiène est annoncée.

Hygiène : Activité de transition pour les enfants qui attendent leur tour. L'une des éducatrices lave les tables. Lorsque l'enfant a terminé sa routine de salle de bain il se rend à la table et regarde un livre ou autre sous la supervision de l'éducatrice.

Collation

L'éducatrice annonce qu'elle ramasse les livres et distribue les collations tout en chantant une comptine avec les enfants. L'éducatrice s'assoie avec les enfants et anime la collation avec une causerie composée de questions ouvertes (qui se répond par autre chose que oui ou non). Par exemple, « À quoi as-tu joué ce matin ? » Lorsqu'un enfant a terminé sa collation, une éducatrice se rend à la routine du lavage des mains en se plaçant entre la salle de bain et le local. Lorsque l'enfant a lavé ses mains, une activité de transition est placée dans un endroit précis du local.

Hygiène : L'éducatrice s'occupe de la routine du changement de couche pendant que l'autre éducatrice s'occupe de la routine de la salle de bain.

(MOMENT DE TRANSITION) → Les enfants qui terminent vont en jeux libres.

Causerie

Par exemple : Chanson du Bonjour (Rassemblement), énumérer la routine de la journée, Exemple de comptine : quel temps fait-il ? Annoncer l'activité suivante.

Activité proposée/ coin ateliers

Voir la planification et la mettre en exécution en encadrant les enfants et en suivant l'amorce planifier pour attirer l'attention de ceux-ci. Observer l'intérêt des enfants, apporter des modifications si nécessaires, toujours soutenir l'attention de ceux-ci.

(RANGEMENT)

Jeux extérieurs ou jeux libres

Avant de se sortir, compter les enfants. Nommez les consignes attendues avant la sortie. Ensuite, on donne un nœud de la corde à chaque enfant et on se déplace à l'extérieur. 5 minutes avant l'entrée, annoncer la transition. Recompter les enfants et leur assigner de nouveau un nœud à la corde pour entrer à l'intérieur.

(Routine d'hygiène)

Dîner

Lorsque l'enfant a fait sa routine d'hygiène, il se choisit une place et peut par exemple regarder un livre. Il est à noter que pendant qu'une éducatrice s'occupe de la routine d'hygiène, l'autre s'occupe de chauffer les repas. Lorsque tous les repas sont chauffés, l'éducatrice chante une comptine en ramassant les livres. L'une des deux éducatrices s'assoie avec les enfants et discute calmement avec eux. Pendant que l'éducatrice mange avec les enfants, l'autre s'occupe de placer les lits. Une musique douce pourrait est placée à ce moment et les lumières tamisées. (Les lumières peuvent aussi être tamisées au début de la routine)

*Il est important que lorsqu'un enfant ait terminé son repas, l'éducatrice s'assure que les choses de l'enfant sont rangés dans sa boîte à lunch. Lorsque tous les enfants ont terminé, il est aussi important que la table et les chaises soient lavées.

(Routine d'hygiène, se référer ci-dessus)

Sieste (Un plan d'aménagement est effectué pour cette routine)

Quand l'enfant est allé à la salle de bain, il se dirige directement sur son lit et l'éducatrice lui offre un jeu calme ou un bac à dodo. Ensuite, l'éducatrice annonce qu'elle ramasse les bacs et que c'est l'heure de la sieste.

Rapports journaliers

Les agendas sont divisés en deux, l'éducatrice remplit l'agenda des enfants qui lui ont été attribués par des observations de la journée.

Réveil graduel des enfants

Des jeux de table peuvent être placés à la disposition des enfants, l'important est que le jeu se fasse dans le calme. Au fur et à mesure que les enfants se réveillent, l'éducatrice ramasse les lits et donne la responsabilité à l'enfant de ranger ses effets personnels. Lorsque l'enfant a rangé, il peut se rendre à la table.

(MOMENT DE TRANSITION) → Jeux calmes à la table

Collation d'après-midi (se référer à celle du matin)

Lavage des mains

(Routine d'hygiène, se référer ci-dessus)

Moment de transition- ateliers ou jeux libres

Avant la sortie, on s'assure que les enfants sont allés à la salle de bain et que les changements de couches sont faits.

Période de jeux libres, de courtes activités dirigées peuvent être effectuées. Lorsque le parent de l'enfant arrive, avoir une courte discussion au niveau du déroulement de la journée de son enfant. Précisez les détails importants au besoin, toujours approcher en façon << Sandwich >>.

Départ progressif

Fermeture de la garderie

Horaire type de la pouponnière

7h00-9h00 :	Accueil des enfants
9h00 :	Hygiène et lavages des mains accompagnées de comptines
9h30 :	Hygiène, changement de couche, bien désinfecter les chaises
10h00 :	Activité d'exploration et/ou jeux extérieurs
10h45 :	Hygiène et préparation pour le dîner
11h30 :	Hygiène et préparation pour la sieste
12h00-2h00 :	La sieste (les heures peuvent varier selon le sommeil des enfants)
2h00-3h00 :	Hygiène au réveil et collation
3h00 :	Jeux libres et/ou jeux extérieur selon la température, départ progressif des enfants
5h30 :	Fermeture de la garderie

Horaire de la Halte scolaire

2h45	Accueil
3h00	Collation\Jeux libres
3h20	Causerie\Ami du jour
3h30	Jeux extérieur
4h30	Gymnase ou jeux extérieur
5h30	Fermeture de la garderie

Journée pédagogique

7h00	Accueil- Jeux libres
9h00	Lavage des mains + Collation
9h30	Causerie
9h45-11h15	Activité proposée- Jeux extérieur- Gymnase selon température
11h15	Lavage des mains + Dîner
12h15	Jeux libres
13h00- 15h00	Activité proposée- Jeux libres- Jeux extérieur- Gymnase selon la température
15h00-15h30	Lavage des mains + Collation
15h30- 17h30	Jeux libres- Jeux extérieur - Gymnase selon la température - Départ progressif des enfants

Horaire pour les trottineurs et les enfants d'âge préscolaire

[Analyse général des lieux de sécurité des enfants \(Voir le pamphlet de nettoyage\)](#)

7h00-8h00	Accueil des enfants (gym, local des coccinelles ou parc extérieur)
8h00	Transition dans les locaux respectifs
8h00-8h30	Jeux libres dans la classe
8h20	Préparation des sacs pour les enfants qui quittent pour la prématernelle
8h35	Groupe du matin quitte pour la prématernelle
8h30- 9h15	Lavage des mains, collation et salle de bain
9h15- 9h30	Causerie Tableau des responsabilités

9h30-11h00	Activités proposées (Voir planification) Jeux extérieur selon la température
11h00-12h00	Histoire, lavage des mains, dîner et salle de bain
11h15	Le groupe du matin revient de la prématernelle
12h15-14h30	Bac à dodo en silence, temps de la sieste
11h45	Préparer les sacs des enfants qui quittent pour la prématernelle
12h05	Le groupe de l'après-midi quitte pour la prématernelle
14h30-15h00	Réveil graduel, jeux calmes
14h45	Le groupe de l'après-midi revient de la prématernelle
15h00-15h30	Lavage des mains, collation, salle de bain
15h30-17h30	Jeux libres, jeux extérieurs ou gymnase selon la température, départ progressif des enfants, fermeture de la garderie

La planification

La planification est de mise au bon déroulement d'une journée avec les enfants. Elle permet d'éviter l'insécurité de l'improvisation totale avec les enfants et d'éviter les temps morts qui sont souvent propices à la désorganisation du groupe. La planification doit contenir les grandes lignes du programme de la semaine, toujours en gardant l'esprit ouvert au changement dépendamment des intérêts et de l'humeur des enfants.

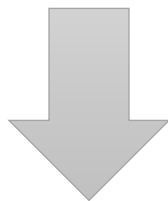
Les thèmes sont une bonne façon de planifier les journées bien qu'ils ne soient pas la seule façon de faire. Ils permettent de regrouper les activités d'une semaine ou deux autour d'un sujet commun et de concentrer nos énergies sur un sujet en particulier. Il est alors plus facile de planifier des activités touchant le développement global des enfants en partant d'un même sujet. Il est toutefois important de baser nos thèmes sur l'observation des intérêts des enfants afin de favoriser l'apprentissage actif. Si les enfants parlent sans cesse des papillons et qu'on fait un thème sur les ballons, on ne rejoint pas

l'intérêt de ceux-ci et il risque d'être moins intéressé sur le sujet. On risque donc de passer à côté de plusieurs apprentissages intéressants. En ayant plusieurs thèmes de préparés, ça permet de pouvoir spontanément ressortir des éléments et des activités qui sauront attirer l'attention des enfants et collaboreront à l'apprentissage actif de ce ceux-ci.

Sur le programme [Planitou](#), l'éducatrice est menée à planifier des activités dans laquelle elle devra spécifier les besoins et les expériences clefs visées. Elle devra de plus, avoir une mise en situation afin de susciter l'attention de l'enfant. Cette planification lui permet d'avoir le matériel nécessaire de planifier le jour de son activité pour éviter la désorganisation. Différentes activités tels que des comptines et des chansons, des ateliers et des activités proposées sont planifiés au courant de la semaine encadré d'un thème observé par l'intérêt des enfants. L'éducatrice ajoute aussi des variantes à la planification de son activité dans le cas où il y aurait du désintérêt de la part des enfants, ça lui permet d'essayer autres choses afin d'aller susciter l'attention de nouveau. De plus, les variantes permettent de refaire l'activité lorsque cette dernière a beaucoup été appréciée des enfants en y ajoutant de la nouveauté.

Les expériences « clef »

Afin de favoriser toutes les sphères du développement de l'enfant, nous fonctionnons dans notre milieu avec les expériences clés. Celles-ci correspondent à l'environnement dans lequel l'enfant se développe par le jeu. Comme les apprentissages sont différents pour les groupes d'âge, les expériences sont divisées en deux catégories, une pour les poupons et les trottineurs puis l'autre pour les enfants d'âge préscolaire. Celles-ci seront spécifiées à travers les activités en tout temps.



Les poupons et les trottineurs

L'éducatrice établit un lien de confiance avec l'enfant. Celui-ci qui se sent en sécurité ira explorer le matériel qui est mis à sa disposition. C'est de là que l'apprentissage actif débute.

La conscience de soi

- Faire preuve d'initiative
- Distinguer le « moi » et les autres
- Résoudre les problèmes survenus lors d'exploration et de jeu
- Faire des choses pour soi-même

Les relations interpersonnelles

- Établir un lien d'attachement avec son éducatrice
- Établir des relations avec des adultes
- Établir des relations avec les pairs
- Exprimer des émotions
- Démontrer de l'empathie envers des sentiments et les besoins des autres
- Développer des jeux interactifs

La représentation créative

- Imiter et faire semblant
- Explorer du matériel d'arts et de construction
- Réagir à des images et des photographies et reconnaître leur contenu.

Le mouvement

- Bouger les parties du corps
- Bouger tout le corps
- Bouger avec des objets
- Sentir et expérimenter un tempo régulier

La musique

- Écouter de la musique
- Réagir au son de la musique
- Explorer et imiter des sons

- Explorer les sons possibles à produire avec la voix

La communication et le langage

- Écouter et réagir
- Communiquer de façon non verbale
- Participer à des échanges
- Communiquer verbalement
- Explorer des livres imagés et des illustrations provenant de sources diverses
- Écouter des histoires, des comptines et des chansons

L'exploration d'objets

- Explorer les objets avec les mains, les pieds, la bouche, les yeux, les oreilles et le nez
- Découvrir la permanence de l'objet
- Explorer et comprendre les similitudes et les différences

Les concepts de nombre et de quantité

- Expérimenter la notion de « plus »
- Expérimenter la correspondance d'un à un
- Explorer le nombre d'objets, d'animaux ou de personnes

L'espace

- Explorer et remarquer l'emplacement des objets
- Observer les personnes et les objets à partir de différents points d'observation
- Emplir et transvider, mettre dedans et dehors
- Démonter des objets et les remonter

La musique

- Écouter de la musique
- Réagir aux sons de la musique
- Explorer et imiter des sons
- Explorer les sons possibles à produire avec la voix

Le temps

- Prévoir des événements familiers

- Remarquer le commencement et la fin d'un intervalle de temps
- Expérimenter les notions de vite et de lent
- Répéter une action pour qu'une réaction se produise à nouveau, expérimenter les liens de cause à effet.

Les enfants d'âge préscolaire

L'enfant d'âge préscolaire fait ses apprentissages actifs au travers des activités planifiés et encadrés. Ceux-ci sont ciblés dépendamment des besoins spécifiques et des intérêts. Le lien de confiance est d'autant important avec celui-ci.

Le domaine de la représentation créative et de l'imaginaire

- Reconnaître les objets en utilisant ses 5 sens.
- Imiter des gestes, des mouvements et des sons.
- Associer des modèles réduits, des figurines, des illustrations et des photographies à des lieux, à des personnes, à des personnages, à des animaux et à des objets réels.
- Fabriquer des sculptures et des structures avec de l'argile, des blocs et d'autres matériaux.
- Dessiner et peindre.

Le domaine du développement du développement du langage et du processus d'alphabétisation

- Parler avec les autres de ses expériences personnelles significatives.
- Décrire des objets, des événements et des corrélations.
- Prendre plaisir au langage : Écouter des histoires, des comptines et des poèmes, inventer des histoires et faire des rimes.
- Écrire de diverses façons : en dessinant, en gribouillant, en dessinant des formes qui ressemble à des lettres et en inventant des symboles.
- Dicter une histoire à un adulte.

Le domaine de l'estime de soi et des relations interpersonnelles

- Faire des choix et les exprimer, concevoir des projets et prendre des décisions.
- Résoudre les problèmes qui surgissent au cours des périodes de jeu.
- Répondre à ses besoins personnels.
- Exprimer ses sentiments à l'aide de mots.
- Participer aux activités de groupe.
- Être sensible aux sentiments, aux intérêts et aux besoins des autres.

- Créer des liens avec les enfants et les adultes.
- Concevoir et expérimenter le jeu coopératif.
- Résoudre les conflits interpersonnels.

Le domaine du mouvement

- Bouger sans se déplacer : Se pencher, se tortiller, vaciller, balancer les bras.
- Bouger en se déplaçant : Courir, sauter, sautiller, gambader, bondir, marcher, grimper.
- Bouger avec des objets.
- Exprimer sa créativité par le mouvement.
- Décrire des mouvements.
- Réagir à des indications verbales ou visuelles.
- Ressentir et reproduire un tempo régulier.
- Réagir en suivant des séquences de mouvements et en respectant un tempo commun.

Domaine de la musique

- Réagir au son de la musique.
- Explorer et reconnaître des sons.
- Développer le sens de la mélodie.
- Chanter des chansons.
- Jouer avec des instruments de musique simples.

Le domaine de la classification

- Explorer, reconnaître et décrire les similitudes, les différences et les caractéristiques des objets.
- Reconnaître et décrire les formes.
- Trier et apparier.
- Utiliser et décrire les objets de différentes façons.
- Tenir compte de plus d'une caractéristique d'un objet à la fois
- Discriminer les concepts « quelques » et « tout ».

- Décrire les caractéristiques qu'un objet ne possède pas ou indiquer la catégorie à laquelle il n'appartient pas.

Domaine de la sériation

- Comparer les caractéristiques « Plus long, plus court » « Plus gros, plus petit »
- Ordonner plusieurs objets selon une série ou une séquence et en décrire les particularités « gros, plus gros, encore plus gros » « rouge, bleu, rouge, bleu, etc. »
- Associer un ensemble d'objets à un autre par essais et erreurs « petite tasse – petite soucoupe, tasse moyenne – soucoupe moyenne, grande tasse – grande soucoupe ».

Le domaine des nombres

- Comparer le nombre d'objets de deux ensembles afin de comprendre les concepts « plus, moins et égale ».
- Associer deux ensembles d'objets selon une correspondance d'un à un.
- Compter des objets.

Domaine de l'espace

- Remplir et transvider.
- Assembler et démonter des objets.
- Modifier la forme et la disposition des objets « Emballer, entortiller, étirer, empiler, inclure ».
- Observer des personnes, des lieux et des objets à partir de différents points d'observation.
- Expérimenter et décrire l'emplacement, l'orientation et la distance dans des lieux diversifiés.
- Expliquer les relations spatiales dans des dessins, des illustrations et des photographies.

Domaine du temps

- Commencer et arrêter une action à un signal donné.
- Expérimenter et décrire des vitesses de mouvement.
- Expérimenter et comparer des intervalles de temps.
- Prévoir, se rappeler et décrire des séquences d'événements.

Les enfants pour la halte scolaire disposent aussi d'une multitude d'expériences clés. L'éducatrice a en sa possession le tableau nécessaire lors de sa planification.

Les tâches de l'éducatrice

Les éducatrices accompagnent les enfants dans leur développement en leur offrant un encadrement sécuritaire. Elles ont pour rôle :

- ❖ Assurer la sécurité des enfants
- ❖ Respecter les ratios
- ❖ Inscrire les heures d'arrivée et de départ de chaque enfant

- ❖ Répondre aux besoins des enfants (hygiène, alimentation, sécurité, santé, sommeil, etc.)
- ❖ Utiliser des outils d'observations objectives quant aux enfants et à l'aménagement des lieux.
- ❖ Valoriser le développement de toutes les sphères chez l'enfant en respectant le rythme de chacun.
- ❖ Planifier, organiser et animer des activités en lien avec les expériences clé du développement de l'enfant.
- ❖ Assurer les règles d'hygiène du local. (Voir annexe 1)
- ❖ Adapter un environnement favorable.
- ❖ Utiliser des techniques d'interventions positives
- ❖ Établir un lien de confiance avec les parents afin de faire des échanges au sujet de son enfant.
- ❖ Respecter la confidentialité du milieu.
- ❖ Donner de l'informations constructives à toutes personnes sur la garderie.
- ❖ Connaître les ressources de la communauté et les partager aux parents.

Favoriser l'apprentissage du français

Développement du langage chez les enfants exposés à 2 langues

La période préscolaire est propice à l'apprentissage des langues en raison de la capacité d'adaptation du cerveau des tout-petits. De plus, en bas âge, les enfants distinguent et reproduisent les sons plus facilement. Cela leur permet de parler une langue sans accent.

Certains parents craignent toutefois que l'apprentissage de plus d'une langue cause un trouble de langage chez leur enfant. Il n'en est rien. Des études récentes démontrent qu'apprendre 2 langues ou plus ne provoque pas de trouble de langage et n'aggrave pas non plus les difficultés de langage chez les enfants qui en présentent.

Ainsi, un enfant exposé fréquemment à 2 langues depuis sa naissance devrait dire ses premiers mots vers 1 an et faire des combinaisons de mots (ex. : « ballon tombé »)

entre 18 et 24 mois. De même, un enfant de 5 ans exposé couramment à 2 langues aura un développement du langage semblable aux enfants qui parlent une seule langue.

Il est cependant tout à fait habituel qu'un enfant qui parle 2 langues n'ait pas les mêmes forces dans chacune d'elle. Par exemple, il peut produire des phrases mieux construites dans une langue et utiliser un vocabulaire plus précis et plus riche dans l'autre langue. L'important est de considérer l'ensemble des phrases et des mots produits dans les 2 langues. C'est ainsi que l'on peut évaluer si le développement du langage d'un enfant bilingue est normal, et non pas en évaluant ses compétences langagières dans une seule langue.

De plus, la langue mieux maîtrisée à un moment donné peut varier et changer dans le temps et dépendre du contexte dans lequel l'enfant l'utilise et selon les personnes à qui il s'adresse. Ainsi, il peut utiliser et mieux maîtriser une langue plutôt qu'une autre pendant une certaine période de sa vie (ex. : langue de la maison à 4 ans) et devenir meilleur dans la seconde langue lors d'une autre période (ex. : en 2^e année du primaire).

Il arrive enfin que l'enfant mélange les 2 langues dans une phrase lorsqu'il ne connaît pas le mot recherché dans l'autre langue. Il s'agit d'un phénomène normal qu'on observe aussi chez les adultes bilingues. Il ne faut donc pas s'en inquiéter.

Stratégies pour développer l'apprentissage d'une autre langue

Pour qu'un enfant puisse s'exprimer couramment dans 2 langues, il doit les entendre souvent et avoir l'occasion de les parler.

Lire des histoires à votre enfant dans les différentes langues qui l'entourent est un moyen efficace et amusant de stimuler son langage.

Dans certaines communautés, un tel apprentissage se fait naturellement si les langues en question sont autant parlées l'une que l'autre, et si l'enfant est en contact avec

différentes personnes de sa famille ou de son entourage qui parlent l'une d'elles ou les deux.

Si l'un des parents parle anglais et l'autre, une **langue minoritaire**, il est important de multiplier les occasions où l'enfant est exposé à la langue minoritaire. Adopter une attitude positive face à cette langue est nécessaire pour favoriser son apprentissage, car le tout-petit comprend très tôt que l'une de ses langues n'est pas très utilisée en dehors de son foyer. Comme il est naturellement plus exposé à la langue de la majorité, l'enfant développe moins son aptitude à s'exprimer dans la langue minoritaire. Cela peut l'amener à comprendre cette dernière, mais à ne pas savoir la parler.

Lorsque les 2 parents parlent l'anglais, favoriser le bilinguisme nécessite une certaine planification et des efforts. Ils doivent alors s'entendre sur des stratégies pour inciter leur enfant à apprendre une autre langue. Par exemple, le souper se passe toujours en anglais et le bain, en français ou avec maman, on parle français et avec papa, anglais. Par contre, il est préférable que les parents ne mélangent pas les langues dans une même phrase lorsqu'ils s'adressent à leur enfant.

Quand s'inquiéter ?

Si vous avez l'impression que votre enfant présente un retard de langage par rapport aux enfants de son âge dans la langue à laquelle il a été le plus exposé depuis sa naissance, consultez un orthophoniste.

Si votre enfant apprend une nouvelle langue à la garderie, prenez rendez-vous avec un orthophoniste s'il s'exprime très peu ou pas du tout après plusieurs mois d'exposition ou s'il semble incapable de communiquer correctement avec son entourage après 2 ans d'exposition à cette langue.

Il n'est toutefois pas nécessaire de parler à votre enfant dans une seule langue s'il présente un retard de langage. La recherche démontre en effet que lui parler dans 2 langues ne devrait pas aggraver ses difficultés.

Des trucs pour favoriser le bilinguisme chez votre enfant

Adressez-vous à votre enfant dans votre langue maternelle. Servez-vous-en aussi quand vous jouez avec lui. Vous représentez un meilleur modèle pour lui lorsque vous utilisez la langue que vous maîtrisez le mieux. Rappelez-vous qu'il vaut beaucoup mieux lui parler dans votre langue maternelle que lui parler très peu.

Développez un réseau social où les 2 langues sont employées. Assister à des réunions amicales, à des événements communautaires et à d'autres activités réunissant des personnes parlant chacune des langues permet à votre enfant de pratiquer celles-ci et de comprendre que toutes les 2 sont utiles et estimées.

Même si certaines de ces solutions ne sont pas toujours possibles, l'important est de favoriser le plus tôt possible un équilibre entre les 2 langues.

Assurez-vous que votre enfant acquiert très tôt une base solide dans la langue minoritaire en l'inscrivant, si possible, à un centre de la petite enfance ou à un jardin d'enfants où c'est la seule langue utilisée ou la langue principale.

Dressez une liste des services offerts dans la langue minoritaire (ex. : professionnels de la santé comme les médecins ou les dentistes, bibliothèques, cinémas, centres communautaires), et privilégiez-les. Pour ce faire, vous devrez probablement effectuer une planification à long terme, et peut-être parcourir de plus longues distances, mais vos efforts profiteront à votre enfant.

Exposez votre enfant à des livres, des films, de la musique et des chaînes de télévision ou de radio dans les 2 langues. Ces activités renforceront ses compétences linguistiques et son appréciation des 2 cultures.

Rendez visite à des membres de votre famille qui parlent la langue minoritaire ou recevez-les chez vous. Des séjours à l'étranger ou la visite de membres de la famille élargie favorisent aussi l'apprentissage de cette langue.

Plusieurs facteurs influencent l'apprentissage de 2 langues et le choix de la langue parlée par l'enfant : l'âge, le temps d'exposition aux langues, le statut de ces langues dans le pays d'adoption, etc. Toutefois, peu importe le contexte et l'environnement dans lequel l'enfant évolue, il est important que les parents démontrent un sentiment de fierté et adoptent une attitude positive face à l'utilisation de ces langues. Ainsi, l'enfant souhaitera plus les apprendre toutes les 2.

Par contre, il faut aussi se rappeler que les enfants bilingues demeurent des enfants avant tout, avec leur propre personnalité, leurs besoins et leurs préférences, et qu'ils peuvent faire le choix d'une langue plutôt que l'autre, malgré la volonté exprimée par leurs proches.¹



L'intervention

Dans notre milieu, nous utilisons l'intervention démocratique auprès des enfants. C'est-à-dire que nous sommes égales à l'enfant. Celui-ci est impliqué directement dans le fonctionnement du groupe en ayant la possibilité de faire des choix. Nous favorisons de plus la psychologie positive dans laquelle nous faisons appel à l'action et le comportement désiré de l'enfant.

Les différentes méthodes d'intervention

L'appel directe :

Intervention verbale faisant appel à la bonne volonté de l'enfant, à quelque chose qui a du sens pour lui : solliciter un changement de comportements, faire appel à son jugement, soit en le mettant en garde avec les conséquences de son geste, soit en faisant un rappel de son comportement attendu. Bref, c'est dire clairement nos attentes à l'enfant.

¹ <http://naitreetgrandir.com/fr/Etape/3-5-ans/Langage/Fiche.aspx?doc=ik-naître-grandir-parole-langage-enfant-apprentissage-plusieurs-langue-bilinguisme>

Contact visuel :

Regarder l'enfant dans les yeux, se mettre à son niveau, demander à l'enfant de nous regarder dans les yeux quand nous nous adressons à lui.

Reformulation :

Inviter l'enfant à reformuler/répéter à haute voix une consigne, une explication pour en vérifier le niveau de compréhension.

Interdiction formelle et suggestion :

Interdire formellement une action et le faire de façon telle qu'on ne laisse place à aucune discussion. Suggérer le comportement attendu ou d'autres possibilités d'actions en alternative.

Ouverture au changement (Technique du sandwich + - + = une ouverture)

Consiste à dire à l'enfant quelque chose de positif sur lui, lui dire par la suite ce qui me dérange et finir par une autre remarque positive. Cette technique est de plus utilisée auprès des parents.

Confrontation :

Mettre l'enfant devant ses propres contradictions « La différence entre ce qu'il dit et ce qu'il fait, la différence entre son comportement et la règle qu'il connaît, l'écart entre un engagement qu'il a pris et le geste réel. »

Ignorance intentionnelle :

Ignorer volontairement le comportement non désiré lorsque ce comportement vise à attirer de l'attention et ainsi on évite de le renforcer. Lors de l'intervention, s'intéresser aux enfants adoptants un comportement acceptable. Il est important de retenir que l'éducatrice ignore le geste de l'enfant lorsque celui-ci cherche beaucoup l'attention de l'adulte ou cherche à le faire réagir par des comportements inacceptables. Toutefois, la sécurité physique et psychologique de l'enfant et des autres enfants a priorité sur l'utilisation de cette technique. Finalement, l'éducatrice prend soin de ne pas donner l'attention au mauvais moment, mais décoder le besoin et le considérer.

Intervention par un signe ou signal quelconque

Signal verbal ou non verbal (convenu d'avance ou non) qui annonce un changement qui rappelle à l'enfant une consigne, un comportement attendu, une attente prise qui lui permet de se ressaisir, d'éviter de poser un comportement inacceptable et d'adopter le comportement souhaité.

Modification de la programmation, l'horaire ou de l'activité de groupe

Modifier le programme ou l'horaire en fonction du climat du groupe, de l'intérêt, des besoins des enfants et du rythme. Changer d'activité, la maintenir plus longtemps, ajouter des variables.

Reconsidération d'une règle et d'une consigne

Réévaluer, comme éducatrice, la pertinence d'une règle ou d'une consigne, lorsqu'on constate la difficulté pour les enfants de la respecter. (Besoins à combler, intérêts très grands, plaisir, etc.)

Pictogramme

Images ou affiches qui rappellent les consignes en vigueur, qui illustrent le déroulement de la journée, qui situe les coins dans le local.

Marques d'affection et/ou attention particulière

Apporter à l'enfant des preuves directes de l'affection et de l'attention qu'on lui porte : avoir des contacts physiques chaleureux, poser des petits gestes, offrir des petits privilèges démontrant à l'enfant qu'on s'intéresse à lui individuellement.

Aide opportune

Apporter son aide au bon moment, donner un coup de pouce à l'enfant qui éprouve de la difficulté dans la réalisation d'une tâche dans le but de développer sa persévérance.

Interprétation

Interpréter la cause possible d'un comportement de l'enfant dans le but d'amener l'enfant à mieux comprendre la situation (non-verbal)

<u>Le style directif</u>	<u>Le style démocratique</u>	<u>Le style permissif</u>
Le personnel éducateur a le pouvoir la plupart du temps.	Les enfants et le personnel éducateur se partagent le pouvoir.	Les enfants ont le pouvoir la plupart du temps.
Ils donnent des consignes, des directives, des explications.	Le personnel éducateur observe les forces des enfants et soutiennent leurs jeux.	Le personnel éducateur répond aux demandes des enfants et restaure l'ordre.
Le programme d'activités est constitué d'objectifs d'apprentissage qu'ils déterminent.	Le programme d'activités provient des initiatives des enfants et des expériences clés qui favorisent leur développement.	Le programme d'activités est issu du jeu des enfants.
Ils valorisent les exercices et les simulations.	Le personnel éducateur valorise l'apprentissage actif des enfants	Le personnel éducateur valorise le jeu des enfants
Ils utilisent la punition comme stratégie de gestion du groupe.	Ils utilisent une approche de résolution de problèmes pour régler les conflits entre les enfants.	Ils utilisent des approches diversifiées pour gérer le groupe.

Annexe 1

Les mesures de sécurité et d'hygiène

Arrivée des enfants	<ul style="list-style-type: none">▪ Vérification des dangers potentiels du local s'il y en a.▪ Laver ses mains à l'arrivée.	
Les collations et les dîners	<ul style="list-style-type: none">▪ L'enfant est assis lorsqu'il mange et boit▪ L'enfant peut parler lorsqu'il a la bouche vide.▪ Le nettoyage des tables et des chaises se fait avant et après les moments de repas.▪ L'une des éducatrices est assises avec les enfants lors des moments de repas.▪ Appliquer le produit nettoyant sur le papier essuie-tout, ensuite nettoyer avec ce papier.▪ Laver les mains et la bouche au fur et à mesure que les enfants finissent leur repas et avant le repas.▪ Tenir les jouets hors de la table pendant les repas.▪ Ramasser les repas et les ustensiles aussitôt que l'enfant quitte la table et ranger ceux-ci dans la boîte à dîner.▪ Les bouteilles d'eau doivent être placées hors de la portée des enfants lorsqu'ils sont en bas de 3 ans pour éviter qu'un enfant prenne la bouteille d'un autre.▪ Vérifier que tous les aliments des repas des enfants ne contiennent aucune noix ou arachide.▪ S'il n'y a pas de « IcePack » dans la boîte à dîner, la nourriture doit être mise dans le frigidaire. ▪ Les bouteilles de lait doivent être mises dans le frigidaire	

	<p>aussitôt que l'enfant a terminé.</p> <ul style="list-style-type: none"> ▪ Interdiction de partage de nourriture entre les enfants. 	
Période d'hygiène	<ul style="list-style-type: none"> ▪ La suce doit être disposée dans le bac individuel de l'enfant et lavée au besoin. ▪ Laissez les jouets en dehors de la salle de bain. ▪ Laver les mains avant et après le changement de couche même s'il y a le port de gants. ▪ Le port de gants est obligatoire lors des changements de couches. ▪ Lors du changement de couches, assurer la sécurité de l'enfant. Il est interdit quand enfant soit debout sur la table à langer sans soutien de l'éducatrice. ▪ Si un enfant saigne, le port de gants est obligatoire. ▪ Disposer les couches dans un sac fermé pour ensuite les mettre dans la poubelle. ▪ Laver les mains après l'utilisation de la toilette. ▪ Lavage des mains des enfants après le changement de couches. ▪ Éviter les jouets dans les mains des enfants durant le changement de couche, plutôt miser sur des pendentifs et sur les moments privilégiés avec l'enfant. ▪ S'il y a des selles dans les sous-vêtements, jeter les selles et disposer les sous-vêtements dans un sac en plastique. ▪ Utilisez la méthode du coude pour les éternuements. ▪ Lavage de mains avant et après l'application de crème solaire. 	

	<ul style="list-style-type: none"> ▪ Laver les mains à l'entrée de l'extérieur. ▪ Laver les mains avant et après l'utilisation du bac à sable et à eau. ▪ Laver les mains après l'utilisation des matériaux de l'extérieur. ▪ Laver les mains après avoir nettoyé le nez d'un enfant. ▪ Laver les mains après avoir été à la salle de bain ou assister un enfant à la salle de bain. ▪ Laver les mains après avoir donné des soins à un enfant malade. ▪ L'éducatrice doit identifier le nom sur tous les plats et bouteilles des enfants. ▪ Le thermomètre doit être désinfecter avec la solution à chaque utilisation. ▪ Tester la solution de désinfection avant de l'utiliser à l'aide des bandes prévues à cet effet. 	
Période de jeu	<ul style="list-style-type: none"> ▪ Interdiction d'avoir des bouteilles dans les coins de jeu. ▪ S'assurer que les coins de jeu sont désencombrés ▪ Lorsqu'un enfant met un jouet dans sa bouche, ce dernier doit immédiatement être placé dans un bac de jouets à laver. ▪ Enlever les jouets qui ont des bris. 	<ul style="list-style-type: none"> ▪

Bibliographie

<http://www.ccsc-cssge.ca/sites/default/files/uploads/French%20Docs/OSECE-FR.pdf>

https://www.mfa.gouv.qc.ca/fr/publication/Documents/programme_educatif.pdf

<http://naitreetgrandir.com/fr/Etape/3-5-ans/Langage/Fiche.aspx?doc=ik-naitre-grandir-parole-langage-enfant-apprentissage-plusieurs-langue-bilinguisme>